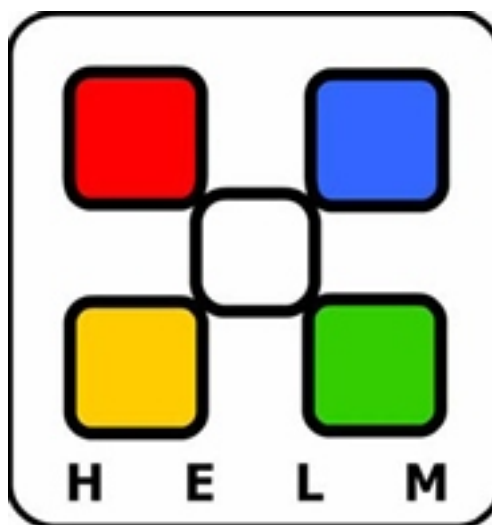




Manual Helm 4 Español



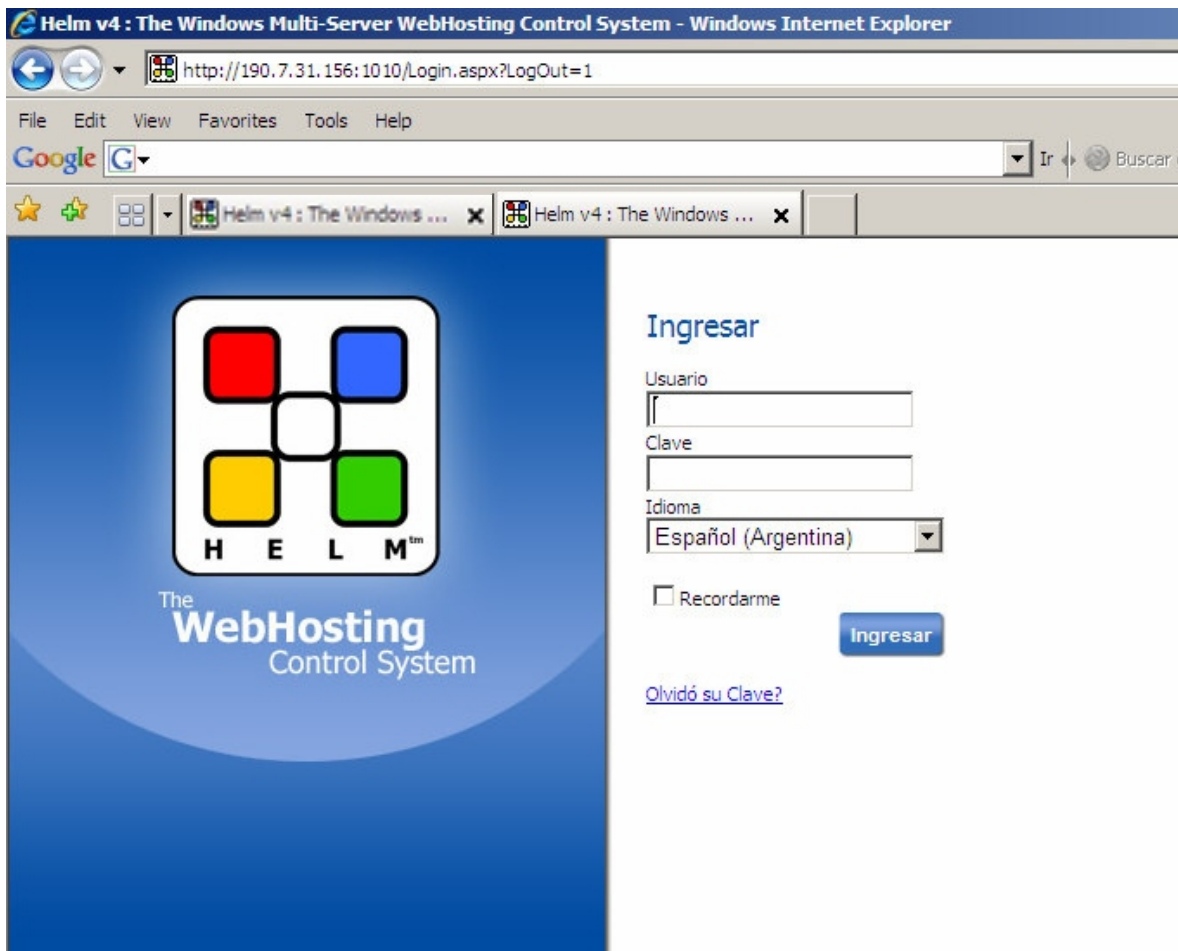
Configuraciones Primarias:

Para poder comenzar a utilizar el servicio, debe ante todo crear las configuraciones primarias por única vez con las cuales luego, podrá configurar los servicios para sus dominios.

1. Acceso al Panel de Control:

Para ingresar al panel de control, debe ingresar el usuario y clave proporcionados por **API Hosting Argentina** que han sido enviados a la cuenta de correo que utilizo al registrarse Como nuevo cliente.

1. En el campo “**Usuario**”, ingrese el nombre de usuario.
2. En el campo “**Clave**”, ingrese la clave proporcionada.
3. Tilde la opción “**Recordarme**” para que el sistema recuerde sus datos de acceso automáticamente.



2. Roles de Usuarios:

Los roles de usuarios no son esenciales para el funcionamiento del panel de control en esta fase. Es por eso que por el momento decidimos no explicar sobre el funcionamiento del Mismo.

3. Actualización de Datos Personales :

Para poder actualizar sus datos personales y datos de acceso, haga lo siguiente:

1. Ingrese desde el menú en “**Mis Datos**”.
2. En la solapa datos personales modifique los datos necesarios y presione el botón “**Guardar**” para guardar los cambios realizados.
3. En la solapa “**Visualización**”, modifique el idioma que desea y el numero de ítems que desea ver en los listados.
4. Presione el botón “**Guardar**” para guardar los cambios realizados.

4. Creación de un Nuevo Dominio

Un dominio puede crearse de 2 maneras diferentes acorde a las siguientes situaciones:

1. El dominio es para su propio uso y no tiene la necesidad de limitar los recursos del mismo.
2. El dominio es para uno de sus clientes, o ha creado un cliente para usted mismo y así poder limitar los recursos del mismo.

Si usted utiliza la primera opción realice lo siguiente:

1. Ingrese a “**Mis Dominios**” desde el menú principal.
2. Ingrese en “**Crear Dominio**”.
3. Ingrese el nombre del dominio sin el prefijo www. Ejemplo : **apihosting.com.ar**
4. Presione el botón “**Siguiente**” y sin modificar nada presione el botón “**Guardar**”.

Si usted utiliza la segunda opción realice lo siguiente:

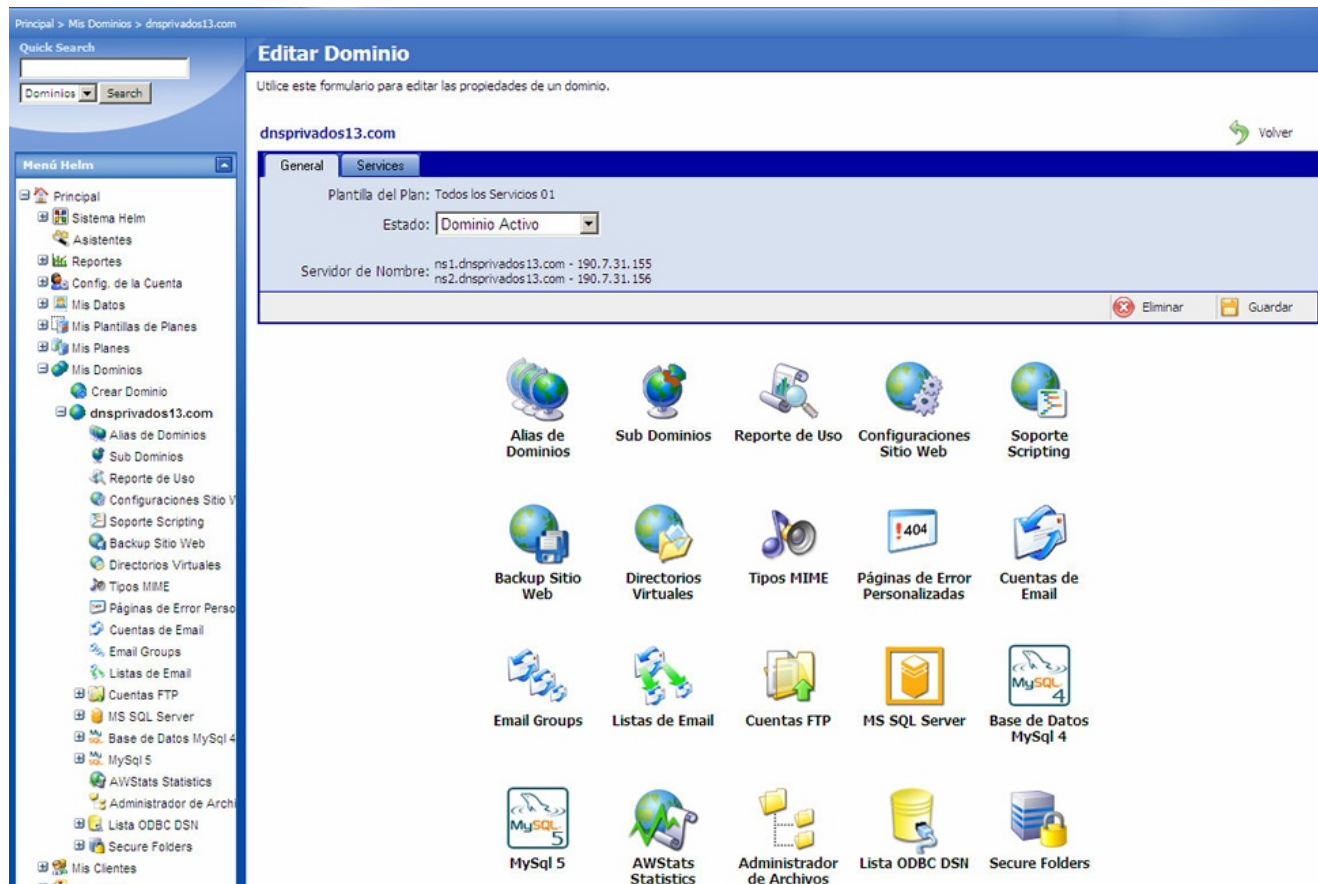
1. Ingrese a “**Mis Clientes**” desde el menú principal.
 2. Seleccione o realice una búsqueda del usuario al cual desea asignarle un dominio.
 3. Presione sobre el nombre dicho usuario.
 4. Si el usuario tiene más de un paquete, Presione sobre el icono “**Paquetes**”, si el usuario tiene solo un paquete, presione sobre el icono “**Dominios**” y pase directamente al paso numero 6.
 5. Presione sobre el nombre paquete al cual desea asignar el nuevo dominio.
 6. Presione el botón “**Crear Dominio**” en la parte posterior de la pagina.
 7. Ingrese el nombre del dominio sin el prefijo www. Ejemplo : **apihosting.com.ar**
 8. Presione el botón “**Siguiente**” y sin modificar nada presione el botón “**Guardar**”.
- El dominio ha sido creado.

5. Administración de los servicios dentro de un Dominio :

Ingrese en cualquiera de sus dominios presionando en “**Mis Dominios**” desde el menú principal, luego presione sobre el dominio deseado y verá que hay diferentes opciones para administrarlo.

Gracias a estas opciones, usted y su cliente podrán crear cuentas de emails, estadísticas, backups, etc.

A continuación explicamos dichas opciones para que tenga claro para que sirve c/u de ellas y así aprovechar al máximo la automatización del panel de control helm versión 4.



IMPORTANTE: En los títulos que tengan el signo * encontrará explicaciones de cómo proceder para la creación de cada recurso.

8.1 Alias de Dominios: *

Un dominio alias es un dominio adicional que apunta a su dominio principal y trabaja en forma paralela. Cuando se conecte desde un navegador a dicho alias, usted podrá ver la página alojada en su dominio.

Por ejemplo, nuestro dominio es **www.apihosting.com.ar** y tenemos un 'Alias de Dominio' llamado **www.apihost.com.ar**. Si ingresa a ambos podrá ver la misma página.

Para crear un dominio alias:

1. Presione sobre el icono “**Alias de Dominio**”.
2. Presione el botón “**Agregar**”.
3. Escriba en el campo el alias de dominio y presione el botón “**Guardar**”.

8.2 Sub Dominios: *

Un sub dominio es una referencia a una carpeta de su dominio.

Por ejemplo nuestro dominio es **www.apihosting.com.ar** y tenemos un sub dominio que es **ayuda.mgbhosting.com.ar** que apunta a la carpeta ayuda dentro de su carpeta SubDomains.

1. Presione sobre el icono **“Sub Dominios”**.
2. Presione el botón **“Agregar”**.
3. Escriba en el campo el alias de dominio y presione el botón **“Guardar”**.

8.3 Reporte de Uso:

Sirve para visualizar el uso de los recursos del dominio.

8.4 Cuentas de Email: *

Indica la cantidad de cuentas de correo electrónico que posee el plan que desea adquirir. Usted podrá acceder a las mismas por medio del webmail o bien por medio de programas como outlook, outlook express y otros.

Para crear una cuenta de Email:

1. Presione sobre el icono **“Cuentas de Email”**.
2. Presione el botón **“Agregar”**.
3. En el campo **“Email”** escriba la cuenta que desee. Ejemplo: ventas (no se debe agregar la arroba ni el dominio).
4. En el campo **“Clave”** ingrese la clave deseada.
5. En el campo **“Confirmar Clave”** vuelva a ingresar la clave.
6. Si desea deshabilitar la casilla tilde la opción **“Deshabilitar Casilla”**.
7. Ahora presione sobre la solapa **“Avanzado”**.
8. En el campo **“Tamaño Casilla”** ingrese el valor deseado en megabytes.
9. Si desea redireccionar los correos a otras casillas, tilde la opción **“Redireccionar esta Casilla”** y en el campo **“Redireccionar a”** ingrese las cuentas una debajo de otra a las cuales desea redireccionar el correo.
10. Tilde la opción **“Guardar Copia”** si desea guardar una copia en la casilla una vez redireccionado el correo.
11. Tilde sobre la opción **“Habilitar Auto respuesta”** si desea que sus correos se contesten en forma automática e ingrese en el campo **“Asunto”** el asunto de la respuesta automática y en el campo **“Contenidos del Mensaje”** ingrese el mensaje automático de respuesta.
12. Presione sobre la solapa **“Email”**.
13. En el campo **“Email”** ingrese cuentas de correo alias para recibir en la misma casilla, aun cuando le escriban a la casilla que ingreso en ese campo.
14. Presione el botón **“Guardar”**.

8.5 Grupos de Email:

---sin información adicional por el momento---

8.6 Listas de Email:

---sin información adicional por el momento---

8.7 Configuraciones Sitio Web:

Aquí podrá visualizar y/o manipular las configuraciones de su sitio Web.

8.8 Soporte Scripting: *

Aquí podrá visualizar y/o agregar/quitar instalaciones de tecnologías disponibles en su sitio Web.

1. Presione sobre el icono **“Soporte Scripting”**.
2. Tilde la tecnología que desea habilitar en su sitio (asp, php, pitón, etc.).
3. Escriba en el campo el alias de dominio y presione el botón **“Guardar”**.

8.9 Backup Sitio Web: *

Aquí podrá visualizar/generar/eliminar backups de su sitio Web. Además podrá realizar una restauración desde una copia de backup a su sitio directamente.

La creación de un Backup:

1. Presione sobre el icono **“Backup Sitio Web”**.
2. Presione sobre el botón **“Crear Nuevo”**.
3. En el campo “Archivo Zip” ingrese el nombre del archivo backup.
4. El campo **“Directorio de Backup”** debe quedar en blanco.
5. Tilde la opción “No hacer backup de los archivos logs” si no desea tener una copia de dichos archivos.
6. Presione el botón **“Guardar”**.

La restauración de un Backup:

1. Presione sobre el icono **“Backup Sitio Web”**.
2. Seleccione el backup de la lista que desea restaurar y presione sobre el botón **“Restaurar”**.
3. Tilde la primera opción si desea restaurar el backup en su locación original.
4. Tilde la segunda opción si desea elegir una nueva locación e indique dicha locación en el campo posterior.
5. Presione **“Restaurar”**.

8.10 Directorios Virtuales: *

Aquí podrá visualizar/generar/ directorios virtuales de carpetas pertenecientes a su sitio Web.

8.12 Páginas de Error Personalizadas:

Aquí podrá visualizar/generar paginas de error personalizadas para su sitio Web.

8.13 Cuentas FTP: *

Las cuentas FTP le permiten subir archivos a su sitio. Cuando usted genera un dominio, se genera automáticamente una cuenta ftp. La misma, lleva el nombre del dominio configurado. Tendrá solo que modificar la contraseña a una que usted prefiera. Además podrá generar cuentas adicionales (si los recursos de su plan lo permiten).

1. Presione sobre el icono “**Cuentas FTP**”.
2. Presione sobre el botón “**Agregar**”.
3. En el campo “**Usuario**” ingrese el nombre de usuario que desea utilizar para conectarse a la cuenta ftp.
4. En el campo “**Clave**” ingrese la clave que desea utilizar para conectarse a la cuenta ftp.
5. En el campo “**Confirmar Clave**” ingrese la clave que desea utilizar para conectarse a la cuenta ftp nuevamente.
6. El campo “**Path**” debe quedar en blanco.
7. Tilde las 2 opciones “Puede leer de la carpeta” y “Puede escribir en la carpeta”.
8. Presione el botón “**Guardar**”.

8.14 MS SQL Server:

El servidor de bases de datos más popular en plataforma Windows, recomendable para desarrollos que necesiten manejar numerosos registros y sesiones simultáneas.

8.15 Bases de Datos MySQL 4:

El servidor de bases de datos más popular en plataforma Linux y ahora uno de los más potentes en Windows, recomendable para desarrollos que necesiten manejar numerosos registros y sesiones simultáneas.

8.16 Bases de Datos MySQL 5:

El servidor de bases de datos más popular en plataforma Linux y ahora uno de los más potentes en Windows, recomendable para desarrollos que necesiten manejar numerosos registros y sesiones simultáneas.

8.17 Estadísticas AWStats: *

Es un sistema de estadísticas en español y en otros 5 idiomas adicionales para sus sitios Web. Provee informes completos de la actividad de los visitantes a su sitio Web.

Entre estos informes, puede encontrar:

Número de Visitas, Países, Visitas de Robots/Spiders, Tipos de Ficheros, Páginas-URLs Visitadas, Sistemas Operativos Utilizados y muchísimo más.

8.18 Administrador de Archivos:

El administrador de archivos le permite navegar, crear y mover directorios y archivos. Presione en Administrador de archivos desde el menú del dominio.

8.19 Listas ODBC DSN: *

Data Source Names (DSNs) le permite conectarse a una base de datos por medio De ODBC. Los tipos de DSN que usted puede agregar dependen del software instalado en el servidor.

Sino esta completamente seguro sobre dichas especificaciones, contáctenos a soporte@apihosting.com.ar.

Para agregar un DSN presione el botón **“ODBC DSNs”** desde el menú del dominio. Y luego **“Añadir”**.

Seleccione el DSN y complete los campos con datos relevantes para el mismo. Presione **“Guardar”**.

8.20 Carpetas Privadas:

Es una característica instalada en el panel de control helm, que permite configurar carpetas protegidas por usuario y clave para el uso interno de su empresa o bien de sus clientes.

Esta opción simplemente restringe el acceso a desconocidos a sus carpetas de uso privado.

8.21 Editor de Zonas DNS:

Es una característica instalada en el panel de control helm, que permite configurar las zonas dns de su dominio, mails, etc.

Esta opción es para usuarios avanzados ya que seria peligroso para el dominio realizar configuraciones erróneas.